

Confinés mais plein d'idées !

Thématique : Hôtel à insectes - Accueillir la faune auxiliaire au jardin

L'objectif de l'hôtel à insectes est d'offrir des abris pour toutes les petites bêtes qui sont utiles au jardin. Contrairement à ce qu'indique son nom, l'hôtel à insectes peut accueillir une grande variété d'espèces en fonction des aménagements que l'on y installe.

Voici quelques principes qui vont vous guider pour la construction et l'aménagement des différentes parties :

- offrir un abri protégé de l'humidité et du froid, notamment pendant les jours de pluie, l'hiver, la nuit, ...
- utiliser des matériaux les plus naturels possible sinon les petites bêtes ne viendront pas s'installer (on évite les colles, vernis, peintures et autres produits chimiques)

Etape 1 : Construire la structure

Matériel :

- | | |
|------------------------------|-------------------------|
| Pour la structure (au choix) | Pour le toit (au choix) |
| - des planches | - des tuiles |
| - des palettes | - des ardoises |
| - des caisses en bois | - de la tôle |
| - du grillage à poule | - du bardeau bitumeux |

Outils :

- marteau
- perceuse
- visseuse
- scie
- tournevis
- clous, vis, etc



Matériaux de récupération

Assembler les planches pour obtenir un sorte d'étagère avec des cases à aménager.

Si vous avez des palettes, vous pouvez vous en servir comme base de construction.

Si vous avez des caisses en bois c'est plus simple. Il suffit des les assembler et de les fixer entre elles avec des clous ou des vis.

Il n'y a pas de mesures précises, vous construisez en fonction des matériaux que vous avez (surtout si ce sont des matériaux de récup') et de la place que vous avez pour installer votre hôtel à insectes.

Installation de la structure

Une fois que votre structure est prête. Voici quelques conseils pour bien l'installer :

- l'orienter vers le sud ou le sud-est (pour qu'il soit au soleil en début d'après-midi)
- choisir un emplacement protégé des vents dominants
- si vous n'avez pas mis de pied, installer la structure sur un muret ou des parpaings pour le surélever du sol. S'il n'est pas trop lourd, ni trop grand vous pouvez l'accrocher à un arbre.

Des cases de différentes tailles pour varier les aménagements

Des pieds d'environ 20 à 30 cm si vous le posez au sol (pour le protéger de l'humidité du sol)

Toit plus large que la structure pour pouvoir la protéger de la pluie. Il peut être plat, à 1 ou 2 pents

Protéger l'arrière du vent et des courants d'air avec un fond

Idéalement, une profondeur d'environ 20 cm



Etape 2 : Remplir les différentes cases

Le remplissage des différentes cases se fait avec des matériaux que vous allez récupérer dans la nature.

En fonction de ce que vous y mettez, vous allez attirer différentes espèces. Certains aménagements peuvent même convenir à plusieurs espèces.

Les petites bêtes qui viendront chercher un abri ou bien un lieu pour pondre leurs œufs.

Matériaux (liste non exhaustive)

- végétaux secs (*pelouse, feuilles mortes, foin, paille*)
- tiges creuses (*bambou, roseau, canne de Provence, bardane, fenouil, grande oseille, ombellifères, ...*)
- tiges à moelle (*sureau, ronce, framboisier, rosier*)
- argile ou glaise
- bois mort
- bûchettes de bois dur
- pommes de pin
- cailloux
- pierres
- pot en terre cuite
- brique creuse
- raphia

Outils :

- marteau
- perceuse / visseuse
- forets de différentes tailles
- scie / scie sauteuse
- tournevis
- clous, vis, etc
- agrafeuse murale
- sécateur
- coupe branche
- lime
- papier à poncer
- tige filetée

Bûches percées

Dans les bûchettes de bois dur, avec la perceuse, faites des trous de différents diamètres (de 4 à 15 mm) sur au moins 5 cm de profondeur.

Abeilles et guêpes solitaires

Abri à chrysope

Remplissez une case avec des végétaux secs et protégez la case avec une planche sur laquelle vous aurez percé des fentes horizontales. Vous pouvez la peindre en rouge pour les attirer.

Chrysope, coccinelles

Tiges creuses et à moelle

Coupez les tiges d'une longueur équivalente à la profondeur de votre hôtel. Au moins 15-20 cm, sinon elle ne seront pas assez longues pour certaines espèces.

Remplissez une ou plusieurs cases en mélangeant les diamètres et les types de tiges.

Abeilles et guêpes solitaires

Végétaux secs

Remplissez une ou plusieurs cases avec des végétaux secs (*paille, foin, feuilles...*). Vous pouvez mettre un grillage devant pour éviter que les végétaux s'envolent.

Coccinelles, chrysope, syrphes

Brique creuse

Remplissez certaines alvéoles de la brique creuse avec de la glaise ou de l'argile.

Abeilles et guêpes solitaires, coccinelles

Abri à papillons

Remplissez une case avec des végétaux secs et protégez la case avec une planche sur laquelle vous aurez percé des fentes verticales. Vous pouvez aussi remplir la case avec du lierre et des petites branches pour que les papillons se posent.

Papillons, coccinelles

Abri à coccinelles

Placez des planchettes ou des ardoises avec un écart de 3 à 5 mm. Vous pouvez maintenir l'écart avec une tige filetée et des écrous entre les planchettes.

Coccinelles

Pommes de pin

Remplissez une case avec des pommes de pin. Vous pouvez mettre un grillage devant pour éviter qu'elles ne tombent et éviter que des animaux les emportent.

Coccinelles

Bois mort

Entassez du bois mort dans une des cases (*écorces, branches, ...*)

Carabes, coccinelles, araignées, insectes xylophages, forficules, staphylyns, décomposeurs

Tas de pierres

Faites un tas de pierres au pied de votre hôtel. Il permettra de faciliter l'accès des cases supérieures aux espèces non volantes.

Carabes, staphylyns, lithobies, amphibiens, lézards



Etape 3 : observer les petites bêtes

Voici quelques-unes des petites bêtes qui peuvent fréquenter votre hôtel à insectes. Cette liste n'est pas exhaustive, de plus les espaces que vous avez aménagés serviront aussi à des espèces qui n'étaient pas forcément visées au départ.

L'hôtel à insectes est un bon support pédagogique car il facilite les observations, mais vous pouvez tout à fait disperser les aménagements dans votre jardin pour

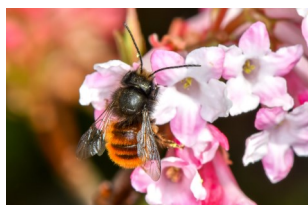
favoriser l'occupation et la diversité des espèces. Vous pouvez également ajouter des nichoirs et des mangeoires pour les oiseaux, des nichoirs à chauves-souris, des abris à hérissons, crapauds,... Laissez quelques zones peu entretenues, ainsi qu'une petite zone avec de la terre à nue. Pensez également à mettre des points d'eau (avec des pentes douces pour l'accessibilité) et semez des fleurs sauvages et mellifères.

La faune auxiliaire permet de remplir trois rôles indispensables pour jardiner sans produits chimiques : la pollinisation (pour la reproduction des plantes), la prédation (pour se débarrasser des nuisibles), la transformation de la matière organique (pour enrichir le sol)



Les guêpes solitaires

Regroupant de nombreuses espèces solitaires, elles sont pollinisatrices mais aussi prédatrices des pucerons, araignées, chenilles.... Suivant les espèces, elles vont faire leur nid dans des cavités qu'elles trouvent ou creusent elles-mêmes.



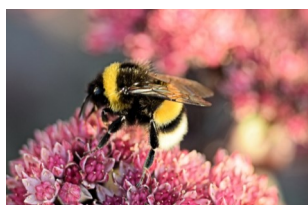
Les abeilles solitaires

Regroupant de nombreuses espèces solitaires, elles vont polliniser les plantes du jardin. Elles pondent leurs œufs dans des tiges creuses ou dans des cavités qu'elles creusent dans le sol, des tiges à moelle ou dans le bois.



L'abeille charpentière

Pollinisatrice, comme les autres espèces d'abeilles. Elle creuse dans du bois tendre ou des tiges à moelle pour faire son nid ou s'installer dans des galeries abandonnées.



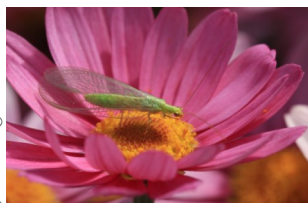
Les bourdons

Ce sont d'excellents pollinisateurs, même par temps frais. Suivant les espèces, ils peuvent faire leur nid dans le sol, dans un pot renversé rempli de paille ou un ancien terrier de mulot.



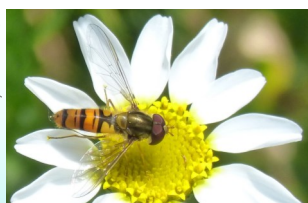
Les papillons

Les nombreuses espèces de papillons de jour et de nuit assurent la pollinisation des plantes. Ils s'abritent dans des végétaux secs ou du lierre touffu.



La chrysope

Adulte, cet insecte est un pollinisateur. Au stade de larve, c'est un bon prédateur des pucerons, aleurodes, ... Elle trouvera refuge dans des végétaux secs.

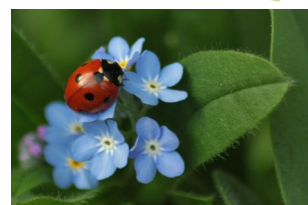


La syrphie

Adulte, cette mouche est un bon pollinisateur. Au stade de larve, c'est un bon prédateur des pucerons. Elle trouvera refuge dans les tiges des ombellifères.

La coccinelle

Les larves de coccinelles sont de redoutables prédateurs pour les pucerons et les acariens. Elle aime s'abriter sous des végétaux secs ou des anfractuosités.



Le carabe

Ce scarabée se nourrit de limaces, escargots et vers. Il trouvera un abri pour la journée ou pour passer l'hiver sous un tas de pierres ou de bois.



Le staphylin

Autre scarabée qui se nourrit aussi de limaces, escargots, vers, chenilles, mouches... Il trouvera refuge sous des tuiles, des pierres ou un tas de feuilles mortes.



Le forficule ou perce-oreille

Cet insecte sort la nuit pour chasser ses proies, notamment les pucerons. Il fuit la lumière, la journée, il se cache dans le sol, sous les écorces ou les végétaux secs.



Le lithobie

Ce mille-pattes se nourrit d'araignées, d'insectes et de larves d'autres mille-pattes. Il vit sous les pierres, le bois mort ou dans la litière du sol.



Les araignées

Ce sont de redoutables prédateurs qui nous débarrassent de nombreux parasites. Elles vont s'installer à différents endroits du jardin.



Le lézard

Le lézard se nourrit essentiellement d'insectes (mouches, chenilles, papillons). Il vit dans les éboulis de pierres, les murs de pierres sèches et les rocailles.

